

平成26年6月18日発行

18号

発行  
社会福祉法人 いずみ会  
秋田市泉菅野二丁目17番11号  
TEL.018-896-5880



一ツ森公園ヘドライブ

花見にいきました  
(大川端帯状近隣公園)

つばめ組に進級したよ！バンザイ！！

千秋公園の  
つつじ見を  
楽しみました。

ウェルビューデイサービス

リンデンバウムデイサービス



## 「地域福祉を幅広く元気に」

泉地区社会福祉協議会 会長  
(泉ハイタウン町内会 会長)

加藤 廣征

先日の新聞に「人口減少率が全国最高」とありました。少子高齢化が全国一進んでいる秋田県にとって「一縷の望み」ともいえる姿を目の当たりにし、嬉しくなってきたことがあります。それは、「すこやか学級」です。生まれて1ヶ月の赤ちゃんから3歳までの乳幼児30人が集まりママと元気に遊んでいました。1年間続けました。どれだけ成長するか将来が楽しみです。

間もなく「泉の福祉ふれあいまつり」が泉小学校で老若男女が集まり行われます。学年ごとに「ふれあい交流・ふれあい学習」を行います。一年生は入学してまだ3ヶ月なのに「元気に歌ったり踊ったりして友達とふれあいます。最後に泉中の吹奏楽部による大演奏に合わせ児童が力いっぱい歌い、盛り上がりも最高潮に達します。泉っ子は元気です。

泉地区には百歳以上の方が数人おられます。敬老会を念願の地元で開催いたします。参加された方が楽しかった嬉しかったといえるような内容にしようという役員一同努力してまいります。

わが学区には元気いっぱい10歳から百歳までの方が、約1万人住んでおります。どの年代の方に対しても「住みよい安心と安全の町」をつくっていくのが社協の使命と思っております。



## ウェルビューいずみ

統括部長 柴田 守

今年の4月からお世話になっております。地域の皆様の拠り所となる福祉施設をめざし、微力ではありますが皆様の一生懸命頑張っております。

リンデンバウムいずみ



リンデンバウムいずみ デイサービスセンター  
三浦 京子、舩木 恵李菜、三浦 京子



特別養護老人ホーム リンデンバウムいずみ  
藤原 明日奈、稲荷 なるみ、畑中 智晴、松村 愛利、小澤 悦子

**スタッフ紹介**  
いつも明るい笑顔で頑張ります。よろしくお願ひします。



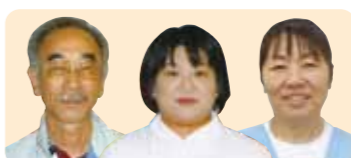
ケアハウス  
スプリングヒル  
鈴木 禮子



リンデンバウムいずみ  
ヘルパーステーション  
桑原 晴美



ウェルビューいずみ こども園  
柴田 知歩、藤嶋 咲希、沢口 優美、佐藤 淑



ウェルビューいずみ 老人デイサービスセンター  
保坂 徹、今井 純子、倉嶋 志津子



ウェルビューいずみ  
事務室  
奈良 綾華

ウェルビューいずみ

## 平成26年度 いずみ会の行事 行事予定

- 4月 2日 秋田青少年オーケストラ演奏
- 5月10日 町内会連合会総会
- 5月27日 理事会・評議員会
- 6月18日 笹巻き伝承の集い
- 6月28日 泉の福祉ふれあいまつり
- 7月 5日 こども園運動会
- 7月 9日 オカリナ演奏
- 7月26~27日 泉の夏まつり
- 8月 1日 いずみ竿燈会出陣式
- 8月3~6日 秋田竿燈まつり
- 9月13日 町内会長会議
- 9月15日 泉地区敬老会
- 10月19日 地域ふれあいまつり
- 12月17日 ピアノトリオ「コレンテ」演奏会
- 1月11日 第27回泉学区新春の集い
- 1月14日 小正月餅つき
- 2月 7日 泉の冬まつり
- 2月17日 「ピースオブベルズ」演奏会
- 3月 7日 こども園卒園式



めざせ  
妙技会！！



「りんごの里」  
彫刻家 伊藤紘美 作

ウェルビュー交流プラザ  
アートのご紹介

今年も文化庁の「文化遺産を活かした地域活性化事業」に参加させていただき、活動できることを感謝しています。いずみ竿燈会の総会・意気をあげる会と小若説明会も開催し、6月4日から月・金の18時から19時30分まで練習を始めました。今年も「泉の夏まつり」「秋田竿燈まつり」をめざして取り組んでいきます。大若・小若は竿燈妙技会にも出場できるように練習に励んでいます。

## いずみ竿燈会



編集部は、平成17年8月創刊号から、齊藤壽一編集長のもと「心の通じ合う通信」を目指し発行してきました。この度、柴田守新編集長へバトンタッチしました。

**齊藤編集長からひとこと**

ふれあい通信いずみは、施設にあるそれぞれの分野の日常生活を職員や利用者、地域の方、関係機関に知っていただくことで透明性がうまれるものと考えました。また、情報を発信することでお互いを知り、共通理解を図ることができると思い、まして今年18号となりました。

いずみ会の三理念がいたるところに浸透しているように感じます。

## 編集後記

新年度を迎え、ふれあい通信の編集委員も入れ替わりがあり、編集会議も新鮮な感じになりました。

5月には、いずみ会の職員全体会議が行われ、理事長から今年度の方針説明があり、各職場からは、昨年度の事業報告と、今年度の活動決意表明が発表されました。職員全員で方針に添い、決意表明の内容をやりとげ、地域福祉の向上を目標にしていきます。今年度もよろしくお願ひいたします。

武藤一晴

齊藤編集長  
ありがとうございます。

ふれあい通信編集委員一同

「ふれあい通信いずみ編集部」から



## 「はるなつあき」で介護予防!



秋田市委託事業「地域型はつらつくらぶ」を泉地区(会場/ウエルビューいずみ交流プラザ)で6月から3月まで月1回第3木曜日に開催しています。はつらつくらぶ事業は、高齢者の運動機能向上、閉じこもり防止および介護予防一般に関する知識の普及啓発をする事で、要支援・要介護状態になることを予防し、地域で健康でいきいきとした生活が送れるよう支援する事を目的としています。



ストレッチしてリフレッシュ

今年度は昨年同様、健康運動指導士の方を講師に迎え、介護予防体操と定期的な体力・身体測定を実施しています。最近注目されている「ロコモティブシンドローム」を予防する為の筋力トレーニングやストレッチで全身の筋肉をほぐし、腰痛や肩こりを予防・改善する方法等を学んでいます。参加者の方々から「運動した後、体がスッキリする」「みんなで集まると楽しく運動が続けられる」と、とても好評な声が聞かれます。

す。今後も、参加される方々が楽しんでながら、参加者一人ひとりが自分に合った健康づくりに取り組めるようなプログラムを考えていきます。

また、当センターではこのような介護予防に関する事業以外にも、泉・保戸野地区にお住まいの高齢者の介護・生活・福祉・医療等様々なご相談を受け付けております。何かお困りな事がございましたらお気軽にご相談ください。電話(896)59660

※運動器の障害(骨折、変形性関節症など)により要介護になるリスクの高い状態のこと

## 笑顔・感謝・信頼



▲リンデンバウムいずみデイ



▲ウエルビューいずみデイ

泉地区の沿線にピンク色眩しく8階建てのリンデンバウムいずみ、そして、寄り添うように3階建てクリーム色のウエルビューいずみ、それぞれの建物の中にデイサービスがあります。両施設の職員は利用者の方から信頼され安心される介護士をめざしております。いずみ会の理念を胸に、今年度の目標を皆で話し合い、笑顔・感謝・

信頼をモットーにスタートしています。利用者の方々のために常に心を込めながら、2つのデイサービスそれぞれの持ち味を發揮し頑張ります。

## 笑顔いっぱい「母の日」



特別養護老人ホームリンデンバウムいずみ 特養では 今年の母の日も、女性の皆さんを中心に大いに盛り上げました。3階では パンケーキ作り、2階ではアイスデコレーションと、どちらもスイーツッキングを行いました。パンケーキ作りでは、生地の大きさや焼き具合を念入りに確認したり、あんこやチョコレート等のトッピングに迷ったりしながら思い思いに作っていました。



料理するのは楽しいなあ!

一方のアイスデコレーションでは、バナナやいちごのトッピング、星やハートの形の砂糖を飾ったりと、それぞれが世界にひとつだけのスイーツを完成させました。皆さん、たくさんのお花に囲まれ、笑顔いっぱいではおぼろげに「お母さん、いつもありがとう。」

## お花見バスツアー

ケアハウス スプリングヒル



当施設では、年に二回、春と秋にレクリエーションの一環としてバスツアーを行っています。今年度は、春のバスツアーとして、5月8日に、湯上・南秋方面に行ってきました。大湯村では、菜の花ロードで菜の花と八重桜のコントラストを楽しみ、天王グリーンランド内「なっぱはうす」で昼食をとりました。その後、直売店で山菜や花などの買い物を楽しみました。帰りはブルーメッセで見頃をむかえたチューリップを鑑賞しました。

当日は、天候に恵まれ長く歩くことに自信の無い方も歩行器や車椅子を利用し、自分のペースで楽しんでいました。今後も入居者の方々に、季節を感じ楽しんで頂けるような企画を考えたいと思います。



色とりどりのチューリップに笑顔満開!

## 新しい人工芝、気持ちいいね!

ウエルビューいずみ(多機能型) 障害福祉サービスセンター

秋田市スポーツ振興課よりご招待いただき、4月11日、八橋運動公園第2球技場人工芝竣工式および幼児スポーツ教室に5歳児が参加しました。式典では6園参加中、こども園から代表園児が選ばれ、ご来賓の方々と一緒にテープカットもさせていただきました。園児たちは、式典の厳かな雰囲気を感じるとともに、記念すべき式典に参加できたことの喜びをみんなで感じ合うことができました。スポーツ教室では、完成したての広い球技場に設けられた様々なコーナーで、走った

り転がったりして、伸び伸びと体を動かしました。「なんだか、ふわふわしているね」「転んでも痛くないね」とつぶやきながら、感動いっぱい体験することができました。その後5月のお楽しみ活動では、4歳児と5歳児が球技場を貸し切ってミニミニ運動会をしました。きまぐれな地域の良いところを十分に活用した保育の工夫をします。



スポまるくんとなかよくなったよ~!

## 平成25年度 支援状況

障害者就業・生活支援センター

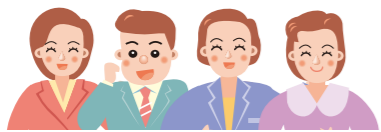
平成25年度は、「働きたい」という思いを「働いています」にするため4名のスタッフ一同サポートをしてきました。今年度も一人ひとりの思いを叶えられるよう頑張ります。



5月にヤマト運輸就職。毎日荷おろし頑張ってます。

当センターの目標値と実績値(厚生労働省へ提出)

	平成25年度 目標値	平成25年度 実績値
登録者数	460人	507人
相談・支援件数	6,500件	8,098件
職業準備訓練 職場実習件数	31件	31件
就職件数	30件	33件



## 特集

### 「街角陶芸サロンいずみ」開設

秋田市地域保健・福祉活動推進事業に参加

住み慣れた秋田の街角陶芸サロンで気軽に陶芸を楽しんでみませんか!? 一輪挿し、小皿、どんぶりなど日常生活で使用する自分だけのものをつくりたい。地域でお互いに声をかけあって元気に暮らすための居場所づくりです。お気軽にお問い合わせください。

対象/原則として65歳以上の方  
参加費/月2回で500円  
開催場所/街角陶芸サロンいずみ  
秋田市泉菅野2-17-27  
ウエルビューいずみ陶芸室

- 毎週水曜日 10時~15時(8名)
- 毎週土曜日 10時~15時(8名)

※定員になり次第締め切らせて頂きます。



お問合せ先  
街角陶芸サロンいずみ 電話 896-6277  
〒010-0817 秋田市泉菅野2丁目17-27  
福祉複合施設 ウエルビューいずみ  
街角陶芸サロン 代表/齊藤 壽一

## 働く喜び、実感!

ウエルビューいずみ(多機能型) 障害福祉サービスセンター

今年4月から中通総合病院の売店にて、パン・菓子工房「がじゅまるの木」のシフォンケーキを販売させて頂いております。現在、一日限定30個の販売ですが、ご好評頂き全てその日に完売となっております。利用者と職員で午前中に配達に行き、店員さんに挨拶してから棚に陳列するのが日課となっておりますが、空っぽになったカゴを見ると何とも言えない嬉しさがあります。また、店員さんやお客様との



中通総合病院売店で販売開始。毎日充実だよ!!



1 私たちは利用者や家族の気持ちを尊重し、ニーズに応えられる施設をめざします。

2 私たちは豊かな知識を身につけ、質の高いサービスを提供できる施設をめざします。

3 私たちは地域とともに力を合わせ、地域福祉に貢献できる施設をめざします。